



Дата публикации: 3 ноября 2020

ПРОГНОЗЫ ДЕМОГРАФИЧЕСКОГО ПОВЕДЕНИЯ СЕЛЬСКОГО НАСЕЛЕНИЯ НА ОСНОВЕ ПОКАЗАТЕЛЕЙ 2000-2010-Х ГГ. (ПО МАТЕРИАЛАМ ЮГА ЦЕНТРАЛЬНОЙ РОССИИ)

Валерий Канищев¹, Константин Кунавин²

¹Доктор исторических наук, профессор, профессор кафедры всеобщей и российской истории, Тамбовский государственный университет имени Г.Р. Державина, Тамбов, Россия,
E-mail: valcan@mail.ru

²Кандидат исторических наук, старший преподаватель кафедры всеобщей и российской истории, Тамбовский государственный университет имени Г.Р. Державина, Тамбов, Россия,
E-mail: kunavinks@gmail.com

Аннотация

Основываясь на демографических тенденциях последних десятилетий, авторы пытаются определить перспективы основных показателей развития народонаселения в сельской среде 11 областей юга Центральной России. Относительно благоприятный прогноз роста числа рождений связывается с вступлением в брачный возраст сравнительно большого поколения второй половины 2000-х – первой половины 2010-х годов рождения. Предположительно повышение числа смертей базируется на тенденции старения сельского населения и особенно увеличении числа людей старше 70 лет. Предполагается, что повышенная смертность будет предопределять отрицательный естественный прирост. Неопределенные тенденции последних десятилетий не позволяют чётко спрогнозировать миграционное сальдо. Авторы отводят, определяющую роль естественному приросту в сравнении с механическим. В статье оговорено, что на воплощение прогнозов может повлиять такой «нелинейный эффект» как пандемия коронавируса.

Ключевые слова: историческая демография, юг Центральной России, прогнозы, «нелинейные эффекты» в обществе.

I. ВВЕДЕНИЕ

Построение любых прогнозов, в том числе демографических распространённое, но не очень благодарное занятие. Поскольку прогнозы носят футурологический, а не ретроспективный характер, «благодарности» за такие расчёты вряд могут получить историки, к задачам которых построение прогнозов не относится по определению.



Однако историки могут оценивать результаты ранее сделанных прогнозов, время исполнения которых уже завершилось. К тому же, историки вправе делать прогнозы, основываясь на знании долговременных процессов, особенно специфики их протекания, «нелинейных» эффектов на конкретных отрезках истории, обычно не учитываемых «линейной» статистикой.

Практически все известные прогнозы развития народонаселения делались и делаются в макромасштабах целых стран и континентов. При этом мало учитывается существенное историко-географическое и социально-экономическое многообразие регионов России и соответственно разные корни современной демографической ситуации.

Ещё реже при прогнозировании учитываются различия демографических процессов среди городского и сельского населения. В частности, в настоящее время Росстат составляет и постоянно обновляет несколько различных прогнозных показателей на уровне отдельных областей (без разделения на город и село).

Их расчёты основаны на «Методологических положениях по статистике», разработанных в 1990-е гг. В основе этого метода лежит «передвижка по возрастам» - движение когорт по времени на прогнозируемый период с применением к каждой возрастной группе своих коэффициентов смертности, полученных эмпирическим путем.

Фактически это несколько усложненная математическая экстраполяция. Метод строится на линейной алгебре и прошлых статистических данных. Ничего непредвиденного и нелинейного он не учитывает. Историки как раз и учитывают сложные перемены, которые обоснованы глубокими процессами прошлого и вновь возникающими коллизиями.

Поэтому мы посчитали методологически и практически полезным построить прогнозы естественного и механического движения сельских территорий юга Центральной России и прилегающих к ним территорий на уровне отдельных областей на основе реалий, сложившихся во второй половине XX – начале XXI в.

В основе наших построений и рассуждений лежат материалы Всероссийской переписи 2010 г., содержащие помимо прочего данные о возрастном составе сельского населения, от которых мы и отталкиваемся в нашем исследовании, а также материалы текущей статистики 2000-2010-х гг. Все эти материалы использовались в электронном виде. Ссылки на соответствующие Интернет-ресурсы можно найти на сайте Центра социальных и политических процессов ТГУ им. Г.Р. Державина (<http://ineternum.ru>)

На их основе мы решили построить среднесрочный прогноз (на 20 лет). При этом как представители гуманитарного знания мы исходили из того, что для этого отрезка времени можно учесть демографические события в среде реально живущих людей.

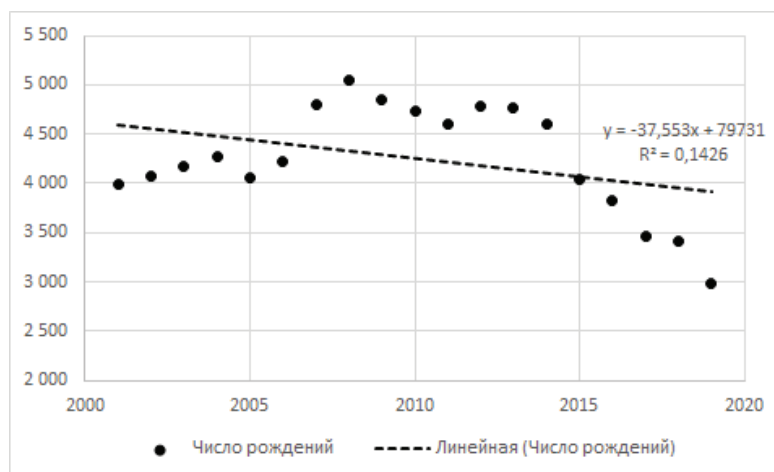
Мы сразу оговариваемся о том, что сознательно не использовали разработанные в демографической статистике формулы прогнозов. По нашему убеждению, результаты их применения всё равно оказываются не совсем точными, а главное – они не учитывают постоянные «нелинейные эффекты» в развитии общества.

Существенным моментом с точки зрения источниковедения, который не берут во внимание специалисты по текущей статистике, является меньшая надежность такой статистики в сравнении с материалами Всероссийских переписей. Мы используем статистику 2010-х гг. с неременным учётом тенденций предыдущих десятилетий, обращаем внимание на её порой неестественный, гладкий ход.

Для пояснения наших рассуждений приведём для графика.



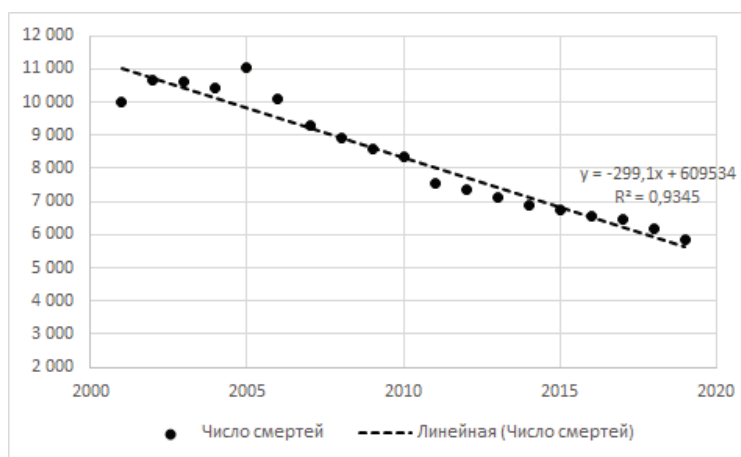
Рис. 1. Тенденции изменений числа рождений сельского населения Пензенской области в 2000-2010-е гг.



Мы представили график по Пензенской области, предварительно сопоставив его с графиками других изучаемых областей и посчитав наиболее типичным. Он достаточно наглядно показывает не только региональную, но и общероссийскую тенденцию роста числа родившихся во второй половине 2000-х – первой половине 2010-х гг., резкий спад показателя после 2015 г., определивший в целом понижающийся тренд двух десятилетий XXI в. Особенно важно то, что показатели имеют некое естественное колебание. Такая динамика представляется вполне допустимой.

Несколько иная картина у показателей смертности. Типичным представляется рисунок по Брянской области.

Рис. 2. Тенденции изменений числа смертей сельского населения Брянской области в 2000-2010-е гг.





На первый взгляд, на рисунке представлен вполне логичный тренд снижающейся с 2005 г. смертности. Но, если рассмотреть отдельно период с 2011 г., то мы видим полное (99%!) попадание показателей в тренд 2011-2019.

Это наблюдение вызывает некоторые сомнения в точности материалов Росстата и лишний раз направляет на изучение проблемы точности прежних демографических прогнозов.

II. ОБСУЖДЕНИЕ И РЕЗУЛЬТАТЫ

Существует ряд прогнозов мировой динамики населения. Это к примеру прогноз мировой динамики населения, который составляет ООН. В настоящее время, скажем так, актуальным является прогноз на период до 2050 г. (в редакции 2006 г.). Этот прогноз по максимуму предполагал для России численность населения на 2020 г. в 139 млн чел. (World Population Prospects, 2007). Реальное число россиян на данный момент составляет свыше 147 млн. Понятно, что такая погрешность для отрезка истории менее 15 лет говорит о неприемлемости подобных прогнозов даже для отдельной страны, не говоря уже об отдельных регионах.

Известный отечественный демограф В.М. Медков в 2008 г. заявил, что прогнозы российских специалистов были близки оценкам ООН. Получается, и они не смогли точно взглянуть на перспективы развития населения своей страны на сравнительно короткую перспективу (Медков В.М., 2008 С.135-151).

Некоторое время назад тамбовские историки специально обратились к итогам свершения прогноза развития населения России, сделанного в начале XX в. Д.И. Менделеевым. Авторы пришли к выводу, что этот прогноз не оправдался ввиду непредвиденных социально-политических катастроф в стране в первой половине XX в. и перехода к современному типу воспроизводства населения во второй половине столетия. Особое внимание уделено анализу локальных срезов и микроданных тамбовского села, которые при взгляде «снизу» позволили четче представить соотношение катастрофических и эволюционно-модернизационных аспектов демографического развития страны (Дьячков В.Л., Канищев В.В., 2012. С.56-74).

В 2012 г. мы предположили, что надежды на появившуюся в 2000-е гг. не вполне достаточную и уж точно запоздалую программу поощрения деторождений, скорее всего, обернутся фрустрацией. Сейчас мы всё-таки ещё можем предполагать, что программа материнского капитала, как и другие элементы национальных проектов «Демография» и «Здравоохранения» будут давать определённый эффект. В частности, в данной статье мы намерены проверить реалистичность прогноза на сохранении 2-детной семьи и средней продолжительности жизни немногим более 70 лет.

Но из опыта упомянутой статьи мы постараемся учесть возникновение непредвиденных демографических эффектов.

Табл. 1. Реальное и предполагаемое число рождений детей сельскими женщинами юга Центральной России в 2001-2040 гг.

Область	2000-е факт	2010-е факт+прогноз	2020-е прогноз		2030-е прогноз	
			ми н	ма кс	ми н	м акс
Белгородская	48 669	49 722	39 309	52 412	39 441	5 2 588



я	Брянска	39 770	36 607	29 672	39 562	28 146	3 7 528
	Вороне жская	71 847	67 304	53 433	71 244	57 477	7 6 636
	Курская	35 419	34 693	23 609	31 478	27 557	3 6 742
я	Липецка	41 627	41 017	31 662	42 216	33 564	4 4 752
ая	Орловск	28 324	29 516	18 228	24 304	19 487	2 5 982
кая	Пензенс	44 241	39 397	30 923	41 230	32 274	4 3 032
ая	Рязанск	31 927	35 172	21 333	28 444	21 689	2 8 918
ская	Саратов	73 869	63 573	48 728	64 970	50 358	6 7 144
кая	Тамбовс	40 885	34 756	30 867	41 156	29 471	3 9 294
я	Тульская	28 129	34 114	28 275	37 700	26 528	3 5 370

Сравнение данных 2000-х и 2010-х гг. показывает, что только в 4-х областях (Белгородской, Рязанской, Орловской и Тульской) число рождённых детей в сельской местности в течение второго из этих десятилетий выросло. Данные по большинству других областей Центрального Черноземья и соседних территории говорят о том, что упомянутый выше подъём рождаемости были перекрыт спадом второй половины 2010-х гг. Это объясняется тем, что в течение последнего десятилетия в детородной возраст вступило сравнительно немногочисленное поколение детей так называемого «третьего эха» Великой Отечественной войны, усиленного кризисными обстоятельства 1990-е гг.

Для периодов 2020-х и 2030-х гг. мы составили прогнозы, отталкиваясь от вполне реалистических предположений о готовности современных сельских женщин рожать в среднем по 1,5-2 ребенка. Для Тамбовской области эта «готовность» получила недавно очередное подтверждение в ходе социологических опросов, проведенных в 2018-2019 гг. в 4-х сельских поселениях разных частей региона (Канищев В.В., Окатов А.В., Светлаков Д.В., Слетков И.А. 2019, с.32-53).

Конечно, полученные нами данные весьма примерны с точки зрения классических методик демографических прогнозов. Но с учётом того, что эти методически «правильные» расчёты зачастую не подтверждаются жизнью, мы посчитали свои предположения достаточными для определения перспектив развития или упадка уже известных историко-демографических тенденций.

Так, данные о числе девочек 6-16 лет на 2018 г. подтверждают наблюдения о росте рождаемости в сельской местности южных территорий Центральной России во второй половине 2000-х – первой половине 2010-х гг. В 8 из 11 изученных областей число девочек этих городов рождения было больше или равно тем, кто родился в 1990-е – самом начале 2000-х гг.



Только в Брянской, Тамбовской и Тульской областях группа девочек 6-16 лет на 2018 г. оказалась меньшей в сравнении с предыдущей группой. Но именно в этих областях при условии продолжения репродуктивной активности женщин 1990-х гг. рождения и воспроизводства в среднем 2-х детей возможен рост числа рождений в течение 2020-х гг. и превышение соответствующего показателя 2000-х гг.

6-16-летние девочки на 2018 г. потенциально могут определить увеличение числа рождений в 2030-е гг. Но только в 5 из 11 областей (Белгородской, Воронежской, Курской, Липецкой и Тульской) можно предполагать рост числа рождений в сравнении с 2001-2010 гг.

Табл. 2. Реальное и прогнозируемое число смертей сельских жителей юга Центральной России в 2001-2040 гг.

Область	2000-е факт	2010-е факт+прогноз	2020-е прогноз		2030-е прогноз	
			мин	макс	мин	макс
Белгородская	10 7327	87 320	2 3203	47 968	34 866	75 416
Брянская	97 918	66 407	1 4929	30 463	23 908	54 883
Воронежская	18 8644	138 066	3 7130	77 805	57 242	12 7506
Курская	11 0726	76 907	1 8661	37 344	26 091	59 685
Липецкая	91 562	72 399	1 7635	38 270	28 737	65 107
Пензенская	99 878	72 022	1 9599	43 174	33 902	73 091
Орловская	68 358	47 967	1 0221	22 894	18 537	42 440
Рязанская	95 273	60 707	1 5440	33 121	23 505	51 767
Саратовская	11 5692	92 503	2 6012	55 803	42 966	95 140
Тамбовская	10 2243	72 971	1 9324	41 099	30 858	68 943
Тульская	78 293	58 930	1 2241	28 516	23 286	51 225

Совершенно очевидными и общими для всех областей фактом 2010-х гг. (в целом состоявшимся с прогнозом на последний 2020 год) стало резкое снижение числа смертей сельских жителей по сравнению с предыдущим десятилетием. Мы уже писали о том, что сравнительно большое число смертей в 2000-е гг. во многом было связано с естественным уходом из жизни большого поколения 1920-1930-х гг. В 2010-е гг. 70-летний рубеж «перешагнули» люди 1940-х гг.



Это поколение было небольшим и по причине малой рождаемости военных и ряда послевоенных голодных лет, и по причине высокой детской смертности и соответственно малого естественного прироста (Канищев В. В., Жиров Н. А., Кунавин К. С., 2019. С.43-61).

Как мы уже отмечали, анализ общей тенденции сельской смертности показал в целом по всем 11 областям сомнительно ровный понижающий тренд. Но у нас нет оснований заявлять об их сознательном искажении. Тем более, что с точки зрения исторических корней такая тенденция выглядит реалистической. Приходится учитывать и повышение средней продолжительности жизни во второй половине 2010-х гг. Но фоне этой тенденции совершенно неожиданными оказались уже опубликованные Росстатом данные о росте смертности в изучаемых нами областях за 9 месяцев 2020 г. в сравнении с аналогичным периодом предыдущего года.

Конечно, медицинским статистикам ещё предстоит разобраться в причинах повышения числа смертей в нынешнем году. Но уже сейчас можно говорить о том, что наш прогноз по долговременному снижению количества смертей сельского населения Центрального Черноземья и соседних областей может быть подвергнут большому сомнению.

Наши расчёты и без того были ограниченными. Но, во-первых, мы пока не можем говорить о длительности пандемических процессов 2020 г. Во-вторых, на данный момент неизвестно, насколько общеобластные данные Росстата проявляются в сельской местности. Ясно одно, что без учёта конкретно-исторических обстоятельств чёткое прогнозирование невозможно.

Табл. 3. Реальный и предполагаемый естественный прирост числа сельских жителей юга Центральной России в 2001-2040 гг.

Область	2000-е, факт	2010-е, факт+прогноз	2020-е прогноз		2030-е прогноз	
			м ин	ма кс	м ин	ма кс
Белгородская	-58 658	-37 598	- 7 743	30 431	- 35 612	18 206
Брянская	-58 148	-29 800	2 242	28 677	- 23 853	17 466
Воронежская	-116 797	-70 762	- 15 108	46 466	- 65 880	24 926
Курская	-75 307	-42 214	- 9 107	18 989	- 31 424	11 591
Липецкая	-49 935	-31 382	- 5 047	26 663	- 31 753	15 735
Орловская	-40 034	-18 451	- 2 467	17 015	- 21 173	9 819
Пензенская	-55 637	-32 625	- 9 604	25 161	- 39 703	10 616
Рязанская	-63 346	-25 535	- 10 444	14 796	- 28 657	7 309
Саратовская	-41 823	-28 930	- 1 932	45 816	- 40 779	29 516



Тамбовс кая	-61 358	-38 215	6 535	26 762	- 37 512	11 050
Тульская	-50 164	-24 816	5 217	18 825	- 28 784	6 636

Данные о естественном приросте 2000-2010-е гг. оказались однородными по всем 11 областям. Везде этот показатель, хотя и сохранил отрицательную направленность, оказался значительно выше в сравнении с предыдущим десятилетием. В целом это стало результатом небольшого падения числа рождений и весьма заметного сокращения числа смертей в сельской местности изучаемых областей.

Отмеченная выше примерность прогнозов числа рождений и смертей не позволяет говорить о высокой математической точности предсказаний значений естественного прироста. Теоретически нельзя отвергать даже перехода к положительному приросту.

Но устойчиво отрицательный в течение почти пяти десятилетий баланс числа рождений и числа смертей в русском селе не позволяет сколько-нибудь обоснованно говорить о «радужных» перспективах.

Тем не менее, наших расчёты дают надежды на то, что отрицательный естественный прирост даже по минимальному прогнозу в 2020-е гг. будет меньше, чем в два предыдущие десятилетия. Однако эти надежды могут исчезнуть, если продолжится тенденция резкого повышения негативного баланса рождений и смертей, которая проявилась в первые 9 месяцев нынешнего года.

К сожалению, приходится часто напоминать коллегам о том, что в исследовании демографических процессов естественное движение населения нельзя отрывать от механического (миграционного).

При анализе перспектив миграционного движения на уровне отдельных областей мы имеем возможность сравнить свои расчёты с прогнозом Росстата на период 2035 г. Этот прогноз не разделяет городское и сельское население. Но из ежегодных Демографических докладов высшей школы экономики известно, что тенденция к росту отрицательного миграционного сальдо свойственна регионам юга Центральной России в целом, включая города (Население России. Ежегодные демографические доклады, 2007-2019).

Для определения предполагаемого миграционного сальдо на 2020-е и 2030-е гг. мы отказались от вычисления максимальных и минимальных показателей, дабы не столкнуться с крайними отклонениями, которые скорее будут представлять исключение, чем типичность.

Но вместо среднего арифметического, которое плохо характеризует полученный ряд в силу его ненормальности, мы выбрали медиану. На специальных графиках, построенных по наиболее полным областям, которые иллюстрируют большую адекватность медианы (med), чем среднего арифметического (avg) или округленной моды (mod) для наших данных.

Конечно, при таком подходе неизбежно прогнозируемое среднее сальдо на 2020-е и 2030-е гг. идентично, но на какой-то более точный прогноз рассчитывать пока не приходится. Для образца мы приводим гистограмму по Рязанской области.



Рис. 4. Диаграмма распределения показателей миграционного сальдо Рязанской области 2000-2017 гг.

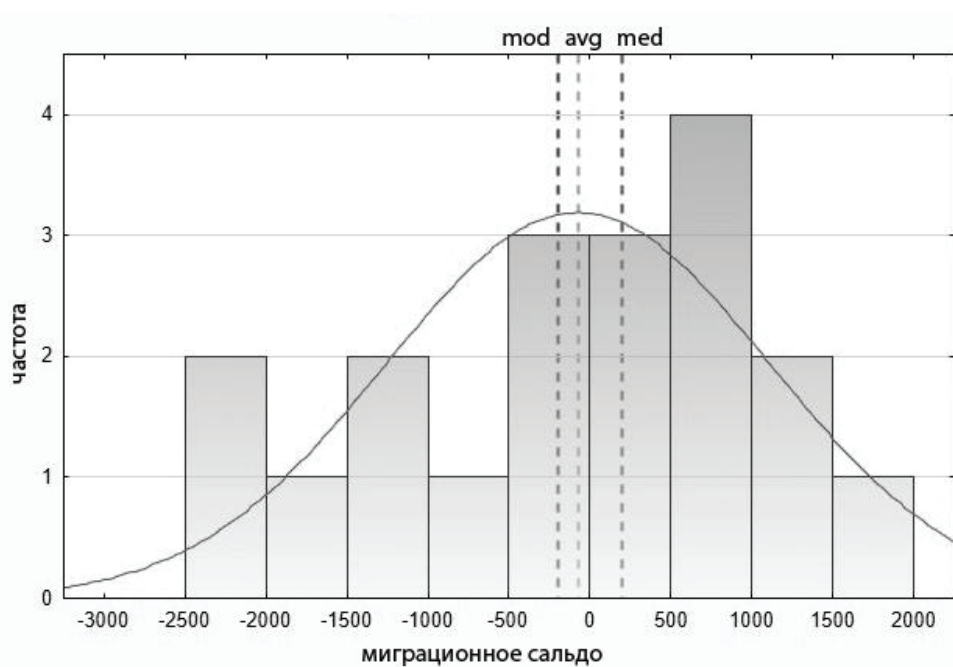


Табл. 4. Реальное и предполагаемое миграционное сальдо сельского населения юга Центральной России в 2001-2040 гг. (средние цифры по десятилетиям)

Область	2000-е	2010-е	2020-е	2030-е
Белгородская	нет данных	9 220	9 220	2209
Брянская	-290,5	1683 -	986,75 -	-986,75
Воронежская	нет данных	,5 485	,5 485	485,5
Курская	-3128	227 -	1677,5 -	-1677,5
Липецкая	нет данных	,5 138	,5 138	138,5
Орловская	нет данных	1221 -	1221 -	-1221
Рязанская	418	1064 -	323 -	-323
Саратовская	нет данных	5465 -	5465 -	-5465



Тамбовс кая	нет данных	- 3095	- 3095	-3095
Тульская	100	732	416	416

Примечание. По Пензенской области данных оказалось недостаточно для вычисления необходимого показателя.

Наш прогноз на 2020 г. в смысле направленности миграционного сальдо (положительной или отрицательной) в большинстве случаев совпал с федеральным прогнозом. При этом для Белгородской, Воронежской, Липецкой и Тульской областей совпадение произошло в тенденции к положительному миграционному сальдо.

В Саратовской области очень большой отрицательный прогноз по сельской местности в 5,5 тыс. чел. порождает большое отрицательное сальдо области в целом. В Тамбовской области также большой отрицательный показатель миграции сельского населения в 3 тыс. чел. определил и общий отрицательный рост без малого в 2 тыс. чел. В Орловской области прогнозные данные более умеренные: при 1,2 тыс. чел. убыли сельского населения общеобластной показатель составляет – 0,9 тыс. чел. Для Брянской области миграционный прирост 2020 г. потенциально мог бы стать положительным. Но отток сельского населения предопределяет и общий примерно в 200 чел.

В Курской области небольшое сельское отрицательное миграционное сальдо 0,2 тыс. чел. не сможет негативно повлиять на общеобластной миграционный прирост нынешнего года почти в 4 тыс. чел. Несовпадение направленности миграционного сальдо в рязанской деревне и области в целом обещает в итоге положительный общерегиональный приток населения.

Максимальные прогнозы положительного миграционного прироста на 2030 г. и наши предположения на 2020-е гг. по направленности совпали по 5 областям. Для Белгородской, Воронежской, Липецкой, Тульской они опять-таки совпали по положительной направленности и для Саратовской по отрицательной.

Применительно к прогнозам для Орловской и Тамбовской областей возник вопрос об обоснованности оптимизма авторов федерального прогноза на 2030 г., которые предполагают в максимальной версии положительное миграционное сальдо. Для сельского населения мы не можем быть столь же оптимистичны, поскольку в сельском населении Орловской области превышение оттока над притоком наблюдается непрерывно с 2011 г., в Тамбовской – с 2010 г.

Менее сомнительные несовпадения направленности миграционного прироста по максимальным расчётам Росстата и по нашим прогнозам на 2020-е гг. проявились также по Брянской, Курской, Рязанской и Саратовской областям. Авторы федерального прогноза «надеются» на рост положительного миграционного сальдо в первых трёх областях и снижение отрицательного значения в Саратовской.

Тенденции развития миграционного сальдо по максимальному федеральному прогнозу и нашим предположениям на 2030-е гг. почти не изменились по сравнению с предыдущим отрезком. Ещё раз подчеркнём непонятность федеральных надежд на положительный прирост миграционного баланса в Орловской и Тамбовской областях.

Сопоставление низкого прогноза по версии Росстата с нашими прогнозами в большинстве случаев совпадают. Специально обратим внимание на несовпадение прогнозов по Курской (все отрезки) Рязанской и Тамбовской областям (отрезки 2020-х и 2030-х гг.).

В целом очевидно, что в ближайшие 15-20 лет будут преобладать тенденции к отрицательному миграционному сальдо сельского населения изучаемых областей юга Центральной России. Вместе с тем есть надежды, что в ряде областей региона будет прослеживается устойчивая тенденция к положительному механическому приросту сельского населения.



Будучи историками, мы должны не просто объяснять движение каких-либо цифр, но видеть за ними живых людей. Многочисленные исследования, проведенные тамбовскими историками в последние годы совместно с коллегами из соседних регионов, показывают, что в истории последних десятилетий в Черноземном Центре и сопредельных территориях наблюдались разнонаправленные миграционные тенденции.

В принципе во все времена наблюдалось возвращение части сельских жителей в родные населённые пункты или по меньшей мере районы. С 1980-х гг. эта тенденция стала устойчивой (Жуков Д.С., Канищев В.В., Лямин С.К. 2019. С. 43 - 73.).

Очень интересные результаты дали социологические опросы, проведенные в 2018-2019 гг. тамбовскими социологами и историками в 4-х сельских населённых пунктах разных районах Тамбовской области. Анализ материалов опросов показал высокую долю среди нынешних жителей уроженцев других регионов России и ближнего зарубежья (до 40%). Было сделано предположение, что такое явление было следствием «зова предков», возвращения на родину отцов и дедов в кризисные 1990-х гг. (Дьячков В.Л., Канищев В.В., Окатов А.В., Слетков И.А. 2020. С. 23-29).

Кстати, уже дают интересные наблюдения материалы опросов, проведенные летом 2020 г. студентами-историками среди сельского населения разных районов Тамбовской области по вопросам, связанным с передвижениями населения в условиях коронавирусной пандемии. В частности, опросы показали заметный приток в родные места жителей больших городов. При этом в разных местах выявлены десятки случаев невозвращения к местам постоянного проживания даже в условиях ослабления карантинных мер летом нынешнего года. У историков сразу возникает предположение о следовании этими людьми старинной российской традиции переживать «лихие времена» в родных краях.

Конечно, непредвиденные исторические обстоятельства сказываются на качестве прогнозов движения миграционных потоков. Поэтому «пессимистические» предположения насчёт нарастания отрицательного миграционного сальдо нужно воспринимать осторожно и постоянно корректировать с учётом вновь возникающих обстоятельств.

Нужно учитывать ещё одну формально непростую сторону миграционной проблемы, связанную с возникновением вокруг больших городов «коттеджных посёлков» на административной территории сельских районов. Получается, что городские жители, строящие такое жильё, переезжают в сельскую местность. Затем, после включения этих посёлков в черту городов, эти люди формально мигрируют из сельской местности.

Табл. 5. Реальная и предполагаемая численность сельских жителей юга Центральной России в 2002-2040 гг.

Область	2002	2010	2019	2020-е прогноз		2030-е прогноз	
				макс	мин	макс	мин
Белгородская	5260	5195	503	5	498	524	471
Брянская	4355	3947	353	3	358	374	332
Воронежская	9070	8488	747	8	738	778	687
Курская	4786	3924	349	3	344	365	322



ая	Липецк	16	4335	00	4260	363	404	4	402	423	376
кая	Орловс	84	3137	31	2715	646	244	2	243	255	224
ская	Пензен	27	5077	84	4560	184	409	4	406	426	376
кая	Рязанс	30	3817	65	3357	327	309	3	302	319	284
вская	Сарато	52	7044	27	6423	473	589	6	585	617	546
ская	Тамбов	48	5043	80	4511	854	391	4	389	407	359
ая	Тульск	40	3089	36	3202	724	370	3	369	381	345

Итоговым и важнейшим показателем демографических прогнозов является определение изменений численности населения. Данные таблицы 5 об уже состоявшихся процессах говорят о том, что в течение последних двух десятилетий в 10 из 11 изученных областей идёт неуклонное снижение числа сельских жителей. Единственным исключением является Тульская область, где при общем сокращении численности населения на отрезках и 2000-х, и 2010-х гг. растёт число селян. Объяснение этого явления оказалось очень простым: в области в начале XXI в. происходили неоднократные преобразования рабочих поселков в сельские населенные пункты (Тульская область в цифрах. 2018).

Для построения прогнозов на 2020-2030-е гг. мы имеем возможность сравнивать свои расчёты с прогнозами Росстата, которые по вопросу изменений численности населения составлены до 2036 г. Эти прогнозы делаются для областей в целом (без выделения сельского населения). Но их можно сравнивать с нашими предположениями по общей направленности процессов. В нашем максимальном прогнозе на 2020-е г. во всех областях получается рост в сравнении с 2019 г. В федеральном прогнозе по высокому варианту только в Белгородской, Воронежской и Курской областях предполагается рост всего населения. Сложно предположить, что в остальных областях возможен рост числа сельских жителей при общем сокращении численности населения.

В большей мере нужно рассуждать о реалистичности наших и федеральных минимальных прогнозов. У нас получается, что рост сельского населения к 2030 г. возможен только в Брянской области. В низком варианте прогноза Росстата по этой области, как и по всем остальным изучаемым областям, представлен отрицательный показатель. Несовпадение обратного свойства замечено в данных по Рязанской области, по которой у нас отрицательный прогноз, а у «федералов» положительный прогноз на 2030 г. Думается, что эти единичные отклонения в прогнозах изменений численности населения областей юга Центральной России в данный период носят случайный характер. Тенденция к снижению численности населения, в т.ч. сельского является наиболее вероятной.

Для периода 2030-х гг. в наших и максимальных, и минимальных предположениях виден только понижающий тренд. В прогнозах Росстата на 2036 г. предполагается рост населения в Белгородской, Воронежской, Курской и Липецкой областях. В принципе на это можно надеяться. Как не раз отмечалось в нашей статье, именно в этих областях проявлялись и проявляются наиболее позитивные демографические тенденции в сельском населении. Да и понижающий тренд не выглядит абсолютно безнадежным. По нашему максимальному прогнозу что число сельских жителей к 2040 г. может оказаться больше, чем их было в 2019 г. По худшему варианту ни в одной из областей не предполагается сокращение числа жителей более чем на 10%.



III. ЗАКЛЮЧЕНИЕ

Конечно, научное изучение малореальных прогнозов во многом имеет только эвристическое значение. Но процессе поисков, особенно основанных на учёте долговременных исторических процессов и постоянно возникающих непредвиденных обстоятельств, всё-таки можно сформировать обоснованные предположения.

В частности, изменения плодовой базы сельского женского населения с тенденцией роста за счёт уроженок второй половины 2000-х – первой половины 2010-х гг. позволяют надеяться на рост числа сельских детей в 2020-е и особенно 2030-е гг.

С другой стороны, в ближайшее время сложно надеяться на сокращение числа смертей в условиях непрерывного старения сельских жителей и особенно ввиду достижения 70-летнего возраста представителями большого поколения 1950-х года рождения. При всех противоречиях в длительных тенденциях изменений числа рождений и смертей можно предполагать снижение размера отрицательного естественного прироста. Но уже сейчас большие опасения в нарушении этих тенденций вызывает заметный рост отрицательного естественного прироста в 2020 г.

Сравнение текущих и прогнозных показателей естественного и механического прироста показывает, что определяющую роль играет соотношение рождений и смертей. Точное определение масштабов миграций оказывается почти невозможным делом. По годам она постоянно колеблется, очень неравномерно проявляется по областям. Но всё-таки частые совпадения наших оценок и прогнозов Росстата говорят о реальности проявления на отдельных отрезках времени положительного миграционного сальдо в сельской местности юга Центральной России.

Наконец, относительно численности сельского населения областей региона с наибольшей вероятностью можно говорить о её умеренном сокращении к 2040 г. на несколько процентов в сравнении с 2019 г.

IV. БЛАГОДАРНОСТИ

Статья выполнена в рамках реализации проекта Российского научного фонда, грант № 18-18-00187 «Стратегии демографического поведения сельского населения юга Центральной России в XX – начале XXI в.».



СПИСОК ЛИТЕРАТУРЫ

Дьячков В.Л., Канищев В.В. Прогноз роста населения России на XX в. и состоявшаяся реальность. Взгляд «снизу» из тамбовской крестьянской среды // Ineternum. №1. 2011. С. 56 – 74.

Дьячков В.Л., Канищев В.В., Окатов А.В., Слетков И.А. «Зов предков» и миграционные мечтания: география иммиграций и эмиграций в тамбовских селах начала XXI в. Вестник Воронежского государственного университета. Серия: История. Политология. Социология. 2020. № 1. С. 23-29.

Жуков Д.С., Канищев В.В., Лямин С.К. Моделирование демографических процессов в поздней советской деревне: 1959 – 1989 гг. // Историческая информатика. 2019. № 4. С. 43 - 73.

Канищев В. В., Жиров Н. А., Кунавин К. С. Исторические факторы формирования наличного демографического поведения населения юга Центральной России во второй половине XX – начале XXI в. // История: факты и символы. 2019. Вып.3. Т.3 (20). С.43-61.

Канищев В.В., Окатов А.В., Светлаков Д.В., Слетков И.А. Русская сельская семья как отражение современных демографических процессов (по материалам социологических опросов 2018 и 2019 гг. в Тамбовской области) // Социально-экономические явления и процессы. 2019. № 3. С. 32-53.

Медков В.М. Демографические прогнозы ООН для мира и России // Вестник Московского университета. Сер. 18. Социология и политология. 2008. № 1. С.135-151.

Население России. Ежегодные демографические доклады. 2005-2017 гг. - М. Издательский дом Высшей школы экономики, 2007-2019.

Тульская область в цифрах 2017: Крат. стат. сб. Тула: Туластат, 2018.

World Population Prospects: The 2006 Revision, Highlights. New York, 2007.



FORECASTS OF THE DEMOGRAPHIC BEHAVIOR OF THE RURAL POPULATION BASED ON THE INDICATORS OF THE 2000-2010S. (BASED ON MATERIALS FROM THE SOUTH OF CENTRAL RUSSIA)

Valery Kanishchev¹, Konstantin Kunavin²

¹Doctor of Historical Sciences, Professor, Professor of the Department of General and Russian History, Tambov State University named after G.R. Derzhavin, Tambov, Russia,

E-mail: valcan@mail.ru

²Candidate of Historical Sciences, Senior Lecturer of the Department of General and Russian History, Tambov State University named after G.R. Derzhavin, Tambov, Russia,

E-mail: kunavinks@gmail.com

Abstract

Based on the demographic trends of recent decades, the authors try to determine the prospects for the main indicators of population development in the rural environment of 11 regions of southern Central Russia. A relatively favorable forecast for an increase in the number of births is associated with the entry into marriageable age of a relatively large generation in the second half of the 2000s - the first half of the 2010s.

The increase in the number of deaths is presumably based on the aging trend of the rural population and especially the increase in the number of people over 70 years old. It is assumed that increased mortality will predetermine negative natural increase. Uncertain trends of recent decades do not allow for a clear forecast of the migration balance. The authors identify the decisive role of natural growth in comparison with mechanical growth. The article stipulates that the implementation of forecasts may be affected by such a "non-linear effect" as the coronavirus pandemic.

Keywords: historical demography, south of Central Russia, forecasts, "nonlinear effects" in society.